

Anno 2008 - n° 3 - Maggio / Giugno

## **IN EVIDENZA:**

### **“MAGGIO IN FIORE” 2008**

5<sup>a</sup> edizione della festa di “MAGGIO in FIORE”, che si terrà sabato 17 e domenica 18 maggio 2008, presso il Campeggio Gasparina di Castelnuovo del Garda (situato in riva al lago di Garda, a due passi da GardaLand).

(Vedi dettaglio a pagina 3)

### **USCITA A “MILLEGROBBE”**

sabato 21 e domenica 22 giugno p.v., una gita libera, sociale, alla malga di MILLEGROBBE , vicino a Luserna, sull’altopiano delle Vezzene. (Vedi dettaglio a pagina 4)

### **CAMPER & TECNICA**

**IMPIANTO PER CAMPER CON DUE BATTERIE NON IN PARALLELO** (Vedi dettaglio a pagina 7)

### **CAMPER & SPORT**

Con una bussola, un righello, un goniometro (strumento per misurare gli angoli) e una matita è possibile stabilire con buona precisione la propria posizione sulla carta.

(Vedi dettaglio a pagina 15)

### **RICETTE TARENTINE**

**“CAORET EN UMIDO CON FONGHI”**

(Vedi dettaglio a pagina 22)

### **APPARATI CB**

**LICENZA PER L’USO E LA DETENZIONE DI APPARATI A BASSA POTENZA**

(Vedi dettaglio a pagina 25)



## HOLIDAY CAMPER CLUB TRENTO

**Data costituzione:** 1 gennaio 2006

**Consiglio Direttivo:**

Presidente	Corrado Demattè
Vice-Presidente	Vittorio Zanettin
Segretario	Gianluca Auriemma
Tesoriere	Alberto Guido
	Italo Tomaselli
	Severino Mutinelli
	Cornelio Giuliani
	Giorgio Mosna
	Roberto Deias

**Revisori dei conti:**

Presidente	Dino Bertolin
Membro	Roberto Bragagna
Membro	Cetto Maurizio

**Collegio dei probiviri:**

Presidente	Maurizio Griso
Membro	Claudio Depaoli
Membro	Renato Conte

**Consulenti legali:**

Claudio Lenzi, Lino Rosa

**Collaboratori:**

Addetto convenzioni: Alessandro Varner

**Pubblicazioni:**

Proprietario: Holiday Camper Club Trento  
Registrazione: Tribunale di Trento  
Aut. n. 1299 del 4.8.2006  
Redazione: via Solteri n. 66 - Trento  
Tiratura: 440 copie  
Direttore Responsabile: Carlo Angelini  
Redattore: Severino Mutinelli  
Stampa digitale: Rotooffset Paganella snc-Trento

**Recapito postale:**

Holiday Camper Club Trento  
Via Canova n. 28 – 38014 Gardolo (TN)

**Indirizzo sede:**

Via Solteri n. 66 - Trento  
aperta tutti i martedì  
dalle ore 20,30 alle ore 22,30  
(luglio, agosto e festività la sede rimane chiusa)

**Telefono:**

0461 991850 – cell. 349 4567442

**Fax:** 0461 946854 - 0461 543079

**Internet:**

web: [www.holidayclubtrento.net](http://www.holidayclubtrento.net)  
e-mail: [info@holidayclubtrento.net](mailto:info@holidayclubtrento.net)

**Coordinate bancarie:**

IBAN: IT57 U083 0401 8090 0000 9322 387  
c/o Cassa Rurale di Trento  
Via Giovannelli n. 9 - Trento

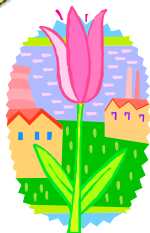
**In collaborazione con:**

Ass.ne Naz. Coordinamento Camperisti  
Federazione A.C.T.ITALIA  
Dipartimento Sicurezza Stradale  
Difensore Civico di Trento  
SOS Vacanze  
Federconsumatori

**Quota associativa:**

20 euro annuali per nucleo familiare

*Le informazioni riportate nei singoli articoli vengono rilasciate senza garanzia e salvo errori od omissioni.  
E' ammessa la parziale riproduzione di testi ed illustrazioni citandone la fonte.*



## FESTA DI PRIMAVERA “MAGGIO IN FIORE”



Il Direttivo dell' Holiday Camper Club Trento, è lieto di invitare tutti i Soci e familiari alla 5<sup>a</sup> edizione della festa di “MAGGIO in FIORE”, che si terrà sabato 17 e domenica 18 maggio 2008, presso il Campeggio Gasparina di Castelnuovo del Garda (situato in riva al lago di Garda, a due passi da GardaLand).

### **Quota del soggiorno in campeggio per camper, indipendentemente dalle persone :**

*dal venerdì pom. alla domenica sera, euro 25,00*

*dal sabato pom. alla domenica sera, euro 13,50*

E' sottointeso che per usufruire di tale agevolazione, ogni socio dovrà mostrare all'atto della registrazione, la tessera del Ns. Club valida per il 2008 e pagare il soggiorno entro le ore 12 della domenica. La direzione del campeggio, non ammette eccezioni per dimenticanze od altro.

## **PROGRAMMA**

Venerdì e Sabato : arrivo e sistemazione equipaggi nelle piazzole

### **Sabato 17:**

ore 14<sup>00</sup> Partenza cicloturistica lungo il Mincio

ore 18<sup>00</sup> S.S. Messa presso il Campeggio

ore 19<sup>00</sup> Aperitivo di benvenuto

ore 19.30 Distribuzione a tutti i partecipanti di gnocchi al burro fuso e salvia,  
e, al termine, .....caffè per tutti

### **Domenica 18:**

ore 10<sup>00</sup> Intrattenimento

ore 12<sup>00</sup> Dopo l'aperitivo, pasta col sugo, "carne salada e fasoì", dolce e caffè

ore 14<sup>00</sup> intrattenimento a sorpresa con ricchi premi

Durante la manifestazione, verrà distribuito zucchero filato a grandi e piccini



Restano a carico dei partecipanti, le bevande e, inoltre, ogni famiglia, dovrà munirsi di tavolo e sedie proprie, per la "tavolatona"

**Quota di partecipazione** alla festa, da versare anticipatamente all'atto dell'iscrizione, entro e non oltre al martedì 13 maggio, esclusivamente in sede, per motivi di organizzazione.

bimbi sotto i 6 anni :	GRATUITA
bambini fra i 6 e gli 11 anni	euro 5,00
dai 12 anni in poi e adulti	euro 10,00

PS: In caso di mancata partecipazione, non si avrà diritto al rimborso della quota

## USCITA A "MILLEGROBBE"

### "Nord Walking"

Su idea del socio, Cornelio Giuliani, abbiamo pensato di mettere in calendario per sabato 21 e domenica 22 giugno p.v., una gita libera ,sociale, alla malga di MILLEGROBBE , vicino a Luserna, sull'altopiano delle Vezzene.

Il posto è molto bello, e oltre ad avere il parcheggio ampio per i nostri camper, possiamo alla sera ritrovarci per mangiare assieme al ristorante della malga, gli ottimi piatti tipici Trentini ad un prezzo molto contenuto.

Inoltre, per gli amanti delle escursioni dovremmo avere, se in numero sufficiente, la possibilità di una uscita con istruttore di "Nord Walking"

Per info ed iscrizioni (gratuite) entro il 18 giugno, telefonare ad ore pasti:

Cornelio 0461827048

Corrado 0461 822587

## UNA STORIA SOLIDA ...



[www.cassarurale.trento.it](http://www.cassarurale.trento.it)

## E AUTENTICAMENTE SOLIDALE

Ogni giorno, da più di 100 anni, promuoviamo la crescita sociale della nostra comunità. Dalla solidarietà alla cultura, dallo sport alla finanza etica, valorizziamo e sosteniamo i progetti associativi e l'impegno solidale.

 **Cassa Rurale  
di Trento**  
BANCA DI CREDITO COOPERATIVO 

LA VOSTRA BANCA, LA BANCA DI CASA



Automobile Club Trento



Trento, 6 marzo 2008  
Ufficio Soci 9/AC

Spettabile  
**Holiday Camper Club Trento**  
Via Canova, 28  
38100 Trento

**OGGETTO: Rinnovo convenzione 2008.**

In riferimento alla Vostra lettera del 15 febbraio scorso, siamo lieti di confermare il rinnovo della convenzione per l'anno 2008 (salvo eventuali modifiche degli importi che verranno tempestivamente comunicate).

- **Tessera ACI Sistema:** comprende due servizi di soccorso stradale in Italia su qualsiasi mezzo si trovi il Socio o due servizi all'auto iscritta per eventi accaduti all'estero nei paesi dell'UE.

**L'importo a Voi riservato è di € 56,00 anziché € 69,00**

- **Tessera ACI Gold:** comprende l'ampliamento di alcuni servizi tra cui il soccorso stradale alla persona non solo in Italia ma anche in Svizzera e nei paesi dell'UE; la copertura medico-sanitaria al Socio e ai suoi familiari e la possibilità di avere un preventivo si spese carrozzeria e/o meccanica sull'auto iscritta, da parte di tecnici esperti.

**L'importo a Voi riservato è di € 73,00 anziché € 89,00**

L'occasione è gradita per inviare cordiali saluti.

IL DIRETTORE  
(Dott. Alberto Ansaldi)



## CAMPER & TECNICA

Rubrica a cura di Corrado Dematte'  
[cody54@tiscali.it](mailto:cody54@tiscali.it)

### IMPIANTO PER CAMPER CON DUE BATTERIE NON IN PARALLELO

Questo documento rappresenta solo lo schema di collegamento del “deviatore” nautico alle batterie ed utenze. Ha carattere divulgativo e non rappresenta assolutamente una guida per l'installazione dei componenti più avanti citati.

Si sottolinea che gli impianti elettrici devono essere sempre installati da personale qualificato e che il malfunzionamento dovuto ad errori di realizzazione e collegamento possono portare danni gravissimi sia alle persone che alle cose poste nelle vicinanze di detti impianti.

#### Materiali:

- 2 Batterie al piombo, possibilmente simili per capacità e uguali per tecnologia.
- 1 Deviatore Nautico per batterie con massimo carico ammissibile superiore a 300A
- 2 Fusibili da 50A con portafusibile
- Cavo da 10mmq o più grande Rosso e Nero
- Capicorda da 4/6/10 mmq
- Viti, bulloni e nastro isolante.



#### Realizzazione

La posizione del deviatore sarà quasi obbligatoriamente vicina alla batteria attualmente installata e comunque non molto distante dalla centralina/portafusibili di bordo. Questo perché l'attuale collegamento batteria-impianto dovrà essere integralmente spostato sul morsetto del deviatore. Se ciò non fosse possibile è preferibile sostituire integralmente il cavo di collegamento che andrà dalla centralina al deviatore, piuttosto che realizzare pericolose giunzioni volanti.

La seconda batteria dovrebbe essere installata an ch'essa il più vicino possibile a quella di serie, avendo cura che sia stabilmente ancorata al pavimento o ad elementi metallici del telaio e, in caso di incidente non deve diventare un pericolosissimo proiettile. Di solito una valida posizione è sotto i sedili anteriori o immediatamente dietro ad essi.

## Operativamente:

- 1) staccare tutti i fili attualmente collegati con il positivo della batteria servizi e collegarli al morsetto COM (comune) del deviatore. Qualora si volesse inserire un'apparecchiatura separata dalla centralina (inverter, CB, antifurto...), il positivo dovrà essere collegato a questo morsetto.
- 2) Realizzare il cavetto di collegamento a massa per il negativo della 2° batteria con il cavo da 10mmq nero (quella di serie dovrebbe essere già collegata). Questo cavo dovrebbe essere il più corto possibile (100-120cm max). Se non dovesse arrivare all'attacco del negativo della prima batteria, basta un qualsiasi appiglio al telaio metallico, anche passando attraverso il pavimento.
- 3) Realizzare i due cavi di collegamento dei positivi delle batterie verso i morsetti A e B del deviatore, con il cavo rosso da minimo 10mmq. Qualora le lunghezze dovessero superare il metro e mezzo è preferibile passare a 12/14 mmq
- 4) Inserire i fusibili da 50A il più vicino possibile alle batterie, cercando comunque una posizione facilmente ispezionabile.
- 5) Collegare i positivi rispettivamente ai morsetti A e B



## Funzionamento

Il deviatore ha 4 posizioni:

- NONE o 0 – praticamente uno staccabatteria, le batterie sono scollegate da TUTTI i circuiti, questo permette di evitare scariche accidentali e cortocircuiti, nel caso lasciamo per molto tempo il camper fermo soprattutto al coperto (anche il pannello consuma...)

- A – Collegato l'accumulatore di serie; in questo caso solo la batteria "A" viene utilizzata per le utenze e solo questa viene ricaricata dai circuiti di ricarica (pannello/motore/220)
- B – Collegato l'accumulatore di riserva; in questo caso solo la batteria "B" viene utilizzata per le utenze e solo questa viene ricaricata dai circuiti di ricarica (pannello/motore/220)
- BOTH – Gli accumulatori sono in parallelo; la corrente viene prelevata da entrambe le batterie ed altrettanto sono ricaricate.

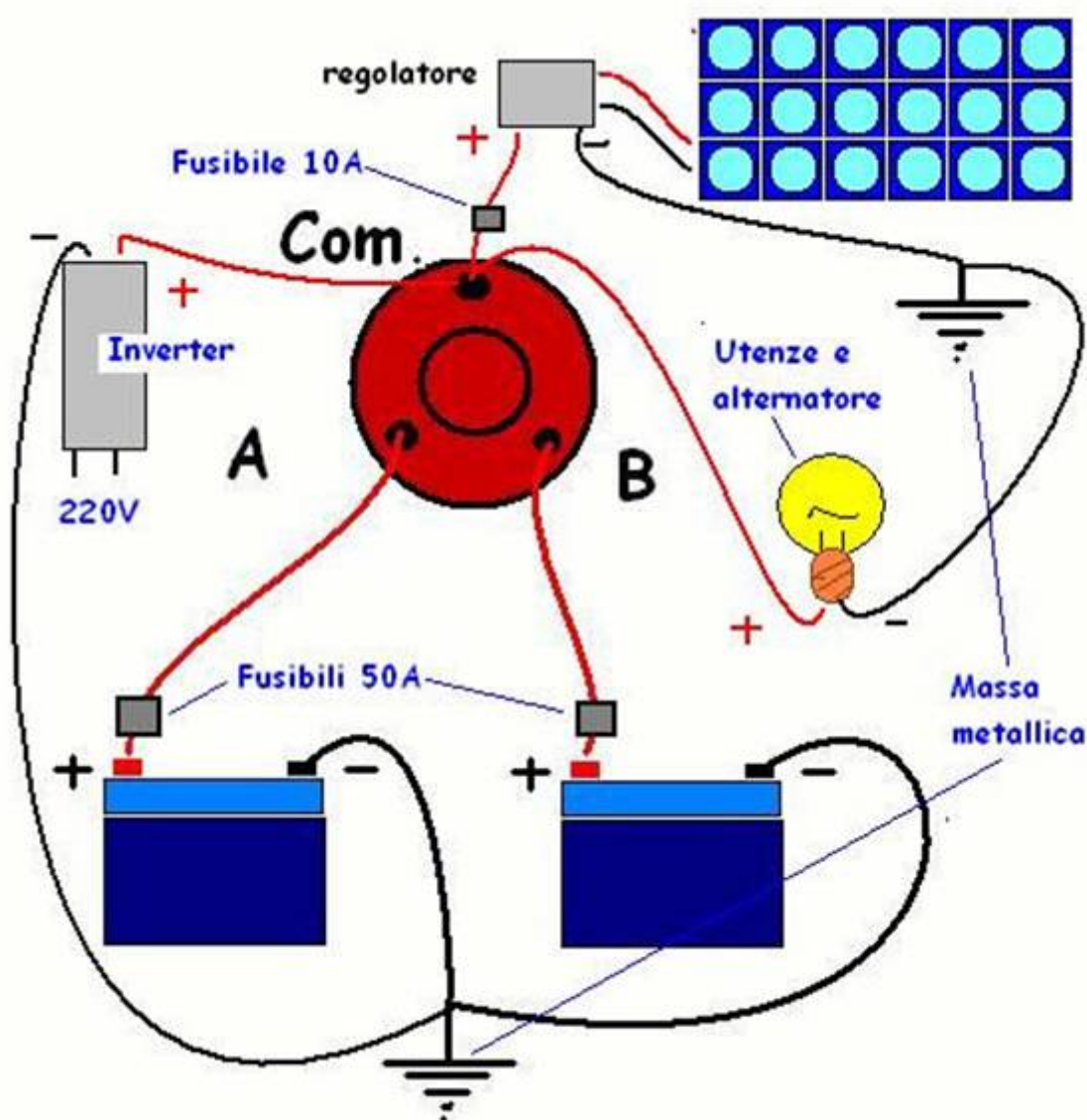


Fig. 1: schema di funzionamento

Consigli e raccomandazioni:



- 1) Realizzare collegamenti perfetti. In particolare la crimpatura dei capicorda deve essere fatta a regola d'arte, pena pericolosi surriscaldamenti. (Gli incendi si innescano proprio su questi collegamenti). Al minimo dubbio su come è stato fatto un collegamento, rifarlo, senza pensarci neanche, oppure farlo fare ad una persona specializzata.
- 2) Nel dubbio se utilizzare un filo o quello di una sezione maggiore, utilizzare sempre quello più grande. Non tanto per una questione di carico massimo, ma perché la carica della batteria è preziosa, e sprecarla per scaldare i fili (anche poco) è un peccato. Un filo più grosso è un investimento a lunga durata, meglio di una batteria di qualità o di capacità maggiore.
- 3) Se si collega una utenza direttamente all'impianto, non passando per la centralina, (tipicamente l'inverter, il CB o l'antifurto) assicurarsi che ci sia sempre un fusibile sul cavo positivo di misura adeguata all'assorbimento dell'apparecchiatura; quello da 50A posto vicino alla batteria non è sufficiente a proteggere una apparecchiatura da pochi W collegata con un filo molto sottile.
- 4) Utilizzare sempre una batteria per volta per i seguenti motivi.
  - a) quando passiamo alla seconda batteria sappiamo di essere "in riserva"
  - b) la carica di ogni singola batteria viene utilizzata per intero e non per essere travasata da una batteria all'altra.
  - c) Una qualsiasi dimenticanza (luce accesa, pompa accesa senz'acqua, ecc.) o sovrautilizzo (televisione, computer, console) lascerà la possibilità di utilizzare la batteria di riserva per intero.
- 5) Collegare le batterie in parallelo (pos BOTH) solo se sono entrambe scariche o entrambe cariche, altrimenti potrebbe fluire da una batteria all'altra una corrente molto forte, soprattutto nel caso che una delle due batterie sia rotta (in corto). I fusibili da 50A vi proteggeranno da surriscaldamenti eccessivi, ma perché correre rischi?
- 6) Bisognerebbe evitare di lasciare le batterie in parallelo per lungo tempo, anche se attaccate ad un caricabatteria (pannello) in quanto se una delle due raggiunge la fine della sua vita utile, si porterà nella tomba, inevitabilmente, anche l'altra.
- 7) Tornando con entrambe le batterie scariche, iniziare pure a caricare con le batterie in parallelo, ma se si vuole ottenere il massimo, conviene completare il ciclo per ogni batteria separatamente.

monti

mari

città



Ti accompagniamo  
in sicurezza  
nei tuoi viaggi



[www.bonometti.it](http://www.bonometti.it)



Vicenza - Altavilla Vicentina - Località Tavernelle - Via Lago d'Iseo, 2 - Tel. 0444.372.372 - Fax 0444.573.801 - [vicenza@bonometti.it](mailto:vicenza@bonometti.it)  
 Verona - Via Bresciana, 9 - Località Croce Bianca - Tel. 045.890.3777 - Fax 045.890.3631 - [verona@bonometti.it](mailto:verona@bonometti.it) · Treviso -  
 Castelfranco V. - Via Stradone, 17/A Laterale Circonvallazione Est - Tel. 0423.724.035 - Fax 0423.741.845 -  
[castelfranco@bonometti.it](mailto:castelfranco@bonometti.it) Trento Località Gardolo - Via di Spini, 8 - Tel. 0461.950.926 - Fax 0461.950.926 - [trento@bonometti.it](mailto:trento@bonometti.it)

## Festa sulla Neve 2008

Panarotta 2002

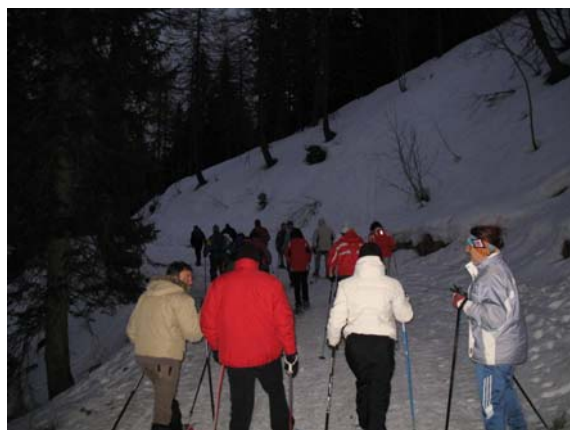
1 e 2 marzo 2008

Anche quest'anno, per la seconda edizione, l'H.C.C. Trento ha organizzato la Festa della Neve; vi hanno partecipato circa 30 equipaggi, tra cui molti amici dell'H.C.C. Rovereto, che erano stati invitati.



Ci è stato riservato l'ampio parcheggio adiacente alle piste da sci. Per ora è dotato di modernissime colonnine luce ma prossimamente, anche di "camper service", costruito veramente bene.

Al sabato, dopo varie attività sportive e la classica ciaspolada, durata circa due ore, verso le ore 20, nello Chalet Panarotta è seguita un'abbondante cena, tutta a base di piatti tipici Trentini.





Alla domenica mattina, giornata splendida anche se un po' ventosa, dopo passeggiate e discese con gli sci, verso le 11, ci siamo nuovamente ritrovati tutti sul piazzale del parcheggio, dove lo "staff gastronomia", ci ha proposto un gustosissimo e ricchissimo buffet, a base di affettati vari (offerti dagli sponsor), dolcetti, salatini e bevande calde.

Un grazie particolare a Italo, Vittorio con Graziella e tutti i collaboratori, per l'ottima riuscita della festa.

*Un arrivederci alla prossima edizione.*



TESTO, DI GIOVANNA E CORRADO  
FOTO, DI MAURIZIO CETTO E SIGNORA

## SI RINGRAZIANO PER LA CORTESE COLLABORAZIONE:

Albergo Ristorante  
**La Rotonda**  
tel. 0461 531128  
Viale Venezia, 37 Pergine Valsugana  
www.albergolarotonda.it - info@albergolarotonda.it

**MISTER X**  
SNACK BAR  
CENTRO COMMERCIALE PONTE REGIO  
Pergine Valsugana Loc. fratte, 29  
tel. 0461 533666



Pergine Valsugana  
Tel. 0461/531020

- salumeria
- specialità insaccati di propria produzione
- secondi piatti pronti a cuocere

**MACELLERIA ECCHER**  
di Eccher Flavio e Stefano

**FERRAMENTA FRISANCO**  
FERRAMENTA - COLORI - UTENSILERIA  
di Frisanco Gino & C. s.n.c.  
Pergine Valsugana Spiaz de le Oche, 33  
tel. e fax 0461 531194 - e-mail  
ferramentafrisanco@libero.it

**TRENTINA MOTO CICLI**  
di Claudio De Boni & C. S.N.C.  
Concessionario cicli  
Shimano Service Center  
Pergine Valsugana Via Dossetti, 12  
tel. 0461 510219

**VALFERSINA LEGNAMI s.n.c**  
di Planchel Roberto e Claudia  
PRODUZIONE E COMMERCIO LEGNAME DA COSTRUZIONE  
38057 Pergine Valsugana  
fraz. Canezza - Loc. Silicifera, 1  
tel. 0461 531049

**TRENTINA STRUZZI s.s.**  
AZIENDA AGRICOLA  
di Delmarco Manuele & Zampedri Davide  
negoziò al pubblico:  
Pergine Valsugana, Viale Dante, 26  
tel. 0461 534063



VITTORIA ASSICURAZIONI  
**Flavio Marchesi**  
38057 PERGINE VALSUGANA (TN)  
Centro Commerciale Ponte Regio - Loc. Fratte 24/27  
Tel. 0461 512122 - Fax 0461 504781  
e-mail: flavio@vittoriaassicurazionipergine.it

## CAMPER & SPORT

Rubrica a cura di **Cornelio Giuliani**  
[cornelio.giuliani@libero.it](mailto:cornelio.giuliani@libero.it)

### Dove sono?

Pur avendo la cartina, in montagna può capitare di avere dei dubbi sulla propria posizione. Con una **bussola**, un **rigello**, un **goniometro** (strumento per misurare gli angoli) e una **matita** è possibile



stabilire con buona precisione la propria posizione sulla carta. Per fare questo è necessario identificare almeno due punti certi: possono essere due cime, oppure un rifugio, una forcella, una malga eccetera, qualsiasi cosa insomma che possa fare da riferimento. La bussola dovrebbe essere preferibilmente a **traguardo** (fig. a lato) poiché garantisce misurazioni più accurate: una finestrella verticale con un filo di metallo permette il

puntamento di precisione, mentre la lettura dei gradi avviene tramite una lente. Un piccolo goniometro di plastica ci permette infine di tracciare sulla carta i valori ricavati.



Fig. 1: il punto di intersezione delle due linee corrisponde alla nostra posizione (grafica Agh)

### Stabilire la posizione

E' necessario anzitutto identificare i **due riferimenti** che ci serviranno per la misurazione: l'ideale è che questi due punti siano sufficientemente distanziati tra loro, ovvero ai lati della nostra visuale. Si punta la bussola su ciascun riferimento e si legge il **valore in gradi** (fig. 1). Si prende il **goniometro** e lo si pone sulla carta posizionando il suo centro in corrispondenza del primo punto identificato. Si traccia quindi con la matita una linea con il valore ricavato, ad esempio 317gradi come in fig. 2. Si ripete la stessa

operazione con il secondo punto tracciando una linea con angolo di 30°: il **punto di intersezione** delle due linee sulla carta corrisponde esattamente alla nostra posizione. Va da sé che più accurata è la misurazione e migliore sarà la determinazione del punto di stazione. La carta migliore è quella escursionistica in scala 1:25.000 (1cm=250 metri), che garantisce un dettaglio del territorio ideale.



# Vittoria Assicurazioni

## Un futuro solido ha radici antiche



### Le nostre Sedi in Trentino Alto Adige:

**TRENTO - via R. Lunelli, 62**

DR. ANGELO ACCORDINI  
BENEDETTI ADELINA

TEL. 0461 - 82.54.24  
FAX 0461 - 82.59.04

**PERGINE - Loc. Fratte 24/27**

FLAVIO MARCHESI

TEL 0461 - 51.21.22  
FAX 0461 - 50.41.54

**BORGO VALSUGANA - P.zza De Gasperi, 17**

MARIO ZOTTA

TEL. 0461 - 75.20.49  
FAX 0461 - 75.20.49

**CASTELLO TESINO - via Dante**

MARIO ZOTTA

TEL. 0461 - 59.49.96  
FAX 0461 - 59.49.96

**BOLZANO - viale Europa 19**

DR. ANGELO ACCORDINI  
BENEDETTI ADELINA

TEL. 0471 - 20.33.11  
FAX 0471 - 20.32.30

## RINNOVO TESSERA SOCIALE 2008

Le iscrizioni per l'anno sociale 2008 verranno **chiuse il 30 aprile 2008** fino alla nuova campagna tesseramento.

La quota associativa annuale è di **20,00** euro. Ti verrà consegnato il materiale sociale a te riservato (l'adesivo del club, la tessera associativa, il giornalino bimestrale ed eventuale materiale illustrativo/informativo). Se si desidera anche la "Camping Card International", la quota associativa annuale è di euro **25,00**. Informazioni più dettagliate le trovate sul sito all'indirizzo: [www.holidayclubtrento.net/New\\_2007/iscrizioni.html](http://www.holidayclubtrento.net/New_2007/iscrizioni.html)

Il modulo di iscrizione si può scaricare dal sito del HCCT



La nuova tessera 2008



## ORARI SEDE HCCTN

Si comunica ai Soci :

dal 1° maggio al 30 giugno, dal 1° settembre al 31 ottobre, l'apertura della sede sarà fatta con cadenza bisettimanale e precisamente :

al **primo** e **terzo** martedì del mese.

Eccezionalmente, martedì 13 maggio, sarà aperta per la raccolta finale delle iscrizioni alla "festa di primavera"

LUGLIO e AGOSTO : CHIUSO (per ferie)

Ricordiamo a tutti i soci di comunicare tempestivamente all'indirizzo email [info@holidayclubtrento.net](mailto:info@holidayclubtrento.net) gli eventuali cambiamenti di indirizzo, sia qualsiasi altro problema di ricezione della newsletter.

## ... un punto di riferimento per il tuo camper



### **RIPARAZIONI SU TUTTE LE MARCHE**

*Condizionatori VIESA - DOMETIC- TELAIR*  
*Riscaldatori a gasolio WEBASTO-EBERSPACHER*  
*Trattamento sterilizzante interno camper*  
*Impianti radio / cb / tv, antenne satellitari*  
*Antifurto ,allarmi gas- monossido-etere*  
*Controllo infiltrazione e sigillature*  
*Creazione gavoni sottoscocca*  
*Impianti automatici doppia batteria*  
*Generatori DOMETIC-TELAIR-SELF ENERGY*  
*Stabilizzatori idraulici Tinyfoot.*  
*Assistenza autorizzata TRUMA e THETFORD*  
*Centro assistenza VITRIFRIGO*

Rivenditore **Protecta** *kote* rivestimento poliuretano  
 protettivo e antiscivolo per tutte le applicazioni.

*nuova sede*

**MEACAMPER. Griso Maurizio**  
 Via Bregenz 3 Spini di gardolo, ( TN )  
 tel 0461 990150 e-mail: meacamper @ tin.it

## CONOSCERE IL TRENTINO

Breve storia del Trentino



Duomo di Trento: S. Vigilio patrono della città (foto Agh)

Collocato in posizione baricentrica rispetto alle due grandi aree continentali contraddistinte dai paesi del bacino del Mediterraneo e da quelli del nord Europa, il Trentino, per vocazione naturale, fin dall'antichità è stato terra di transito, di importanti incontri e di spiccato interscambio umano, insomma un'area di frontiera in cui si confrontano e convivono, da sempre, lingue e culture diverse.

A partire dal 10.000 a.C., con l'evolversi del clima, i ghiacci che coprivano la Val d'Adige cominciarono a ritirarsi, lasciando gradualmente molte zone libere. Circa mille anni più tardi, si trovano le tracce lasciate dai primi abitanti di queste terre: quasi certamente cacciatori, provenienti dalle pianure a ridosso delle zone prealpine.

Nella seconda Età del Ferro, dal 500 a.C. circa fino all'epoca della romanizzazione (II e I secolo a. C.) questi territori furono insediamenti del popolo dei Reti, che viveva disseminato in una moltitudine di centri abitati, tanto che la regione trentina, prima di Augusto, era nota col nome di Retia.

Tra gli anni 16 e 15 a.C. venne completata, con la prima guerra retica, la conquista delle Alpi da parte dei Romani che, nel I secolo avanti Cristo, fondarono Tridentum - il nucleo primigenio dell'odierna città di Trento - sulla sinistra dell'Adige, nello stesso luogo originariamente occupato da un accampamento militare.

L'evangelizzazione del Trentino procedette a fatica fino all'editto di Costantino (313 d.C.) che riconosceva la libertà di professare il culto cristiano. Dopo di allora cominciarono a comparire anche in Trentino i primi vescovi, tra cui Vigilio, vescovo martire, ancor oggi patrono della città di Trento. Molto prima della caduta dell'Impero romano d'Occidente, il Trentino subì l'invasione dei popoli barbari provenienti da nord: gli Ostrogoti, i Baiuvari, i Longobardi e i Franchi.

A seguito di quest'ultima invasione, il Trentino divenne una marca carolingia e, nel secolo IX, fu incorporato nel Sacro Romano Impero. Nel 1004 ha inizio il Principato vescovile di Trento, anche se il

suo riconoscimento ufficiale si deve a un "diploma" di investitura dell'imperatore Corrado II (1027) che assegnò l'area territoriale che comprendeva il Trentino e parte dell'Alto Adige alla sovranità dei principi vescovi di Trento.

Si tratta dell'atto di nascita di una tradizione di autogoverno destinata a snodarsi lungo i quasi otto secoli del Principato vescovile e ad arrivare fino ai giorni nostri nella forma di una speciale autonomia legislativa e amministrativa.

Dopo un periodo di grande prosperità e di rafforzamento istituzionale che concise con l'episcopato di Federico Wangra – che raccolse in un codice (codex wangiano) le fonti scritte della sovranità del principe vescovo - seguirono lunghi periodi di lotte e di tensioni, in particolare nei confronti dei conti del Tirolo, quegli stessi signori a cui i principi vescovi avevano attribuito il ruolo di "avvocato", corrispondente alla delega dell'esercizio effettivo del potere militare e giudiziario per la difesa della sovranità vescovile contro le mire delle famiglie feudatarie.

L'autorità del principe vescovo, e l'autonomia del Principato con essa, ripresero vigore all'inizio nella prima metà del XVI all'epoca dell'episcopato del cardinale Bernardo Clesio (1514-1539) che, oltre a inaugurare la stagione del rinnovamento rinascimentale nel territorio del Principato, ebbe anche il merito di preparare Trento ad accogliere il più famoso e lungo Concilio della storia cattolica (1545-1563), "ereditato", alla morte del Clesio, dal vescovo Cristoforo Madruzzo (in carica dal 1539 al 1567).

Alla splendida età clesiana e madruzziana, fece di nuovo seguito fino alla fine del XVII secolo un'epoca di lotte e contese con i conti del Tirolo e un progressivo indebolimento della sovranità vescovile. Negli anni tra il 1796 e il 1803, maturò la fine politica del Principato vescovile: il Trentino subì infatti dapprima le invasioni dell'esercito francese, guidato da Napoleone Bonaparte, e successivamente l'occupazione dell'Austria (nel 1802).

La sovranità dell'Austria fu interrotta, nel 1805, dal dominio del governo bavarese (1805-1809), contro cui si scatenò una violenta insurrezione, capeggiata dall'eroe tirolese Andreas Hofer. Con la pace di Schönbrunn del 14 ottobre 1809 l'Austria cedette a Napoleone il Trentino e parte dell'Alto Adige. Questo territorio fu staccato dal Tirolo e incorporato nel Regno Italico.

Pochi anni più tardi, però, nel 1814, il Trentino ritornò sotto il dominio degli Asburgo, annesso alla Contea principesca del Tirolo. Nonostante le travagliate vicende politiche degli anni a cavallo tra il XVIII e il XIX secolo, permase e anzi si rafforzò una grande vitalità del territorio e della comunità trentina, sul piano culturale - con l'opera di insigni illuministi come Carlo Antonio Pilati (1733-1802) e Antonio Rosmini (1797-1855) -, sul piano amministrativo - come dimostra la politica urbanistica attuata a Trento dal podestà Paolo Oss Mazzurana (1833-1985) -, sul piano economico - come testimonia l'importante fenomeno della nascita delle cooperative -, e non ultimo sul piano delle realizzazioni infrastrutturali che tanto devono a un ingegnere di ponti e strade come Luigi Negrelli, progettista non solo della ferrovia dell'Elvezia ma anche e soprattutto del taglio dell'Istmo di Suez.

A partire dal 1848, cominciarono a farsi strada anche fermenti a livello politico col manifestarsi sulla scena del movimento irredentista, che mirava all'unione del Trentino alla "madrepatria" italiana. Ma gli irredentisti dovettero attendere la fine della prima guerra mondiale per l'annessione del Trentino al Regno d'Italia. Quest'incorporazione in uno stato organizzato su base centralista, tuttavia, portava in sé il rischio per il Trentino (che insieme all'Alto Adige e all'Ampezzano fu inserito dal 1919 e fino al 1927 nel territorio amministrativo della c.d. "Venezia tridentina") di perdere quelle libertà di autogoverno che aveva posseduto in precedenza come parte del Tirolo.

Gli studi e le ricerche per individuare il tipo di autonomia e le possibili forme di rispetto per le istituzioni locali da riconoscere alla c.d. Venezia tridentina vennero bruscamente interrotte dall'avvento del regime fascista, che operò anche qui nel segno di una brutale soppressione delle autonomie locali. Prima di concludersi, anche la seconda guerra mondiale portò nuovi rivolgimenti: tra il 10 settembre 1943 e il 25 aprile 1945, venne costituita in Trentino, su decisione di Hitler, la Zona di Operazione delle Prealpi (Alpenvorland), secondo un disegno politico di futura annessione del territorio alla Germania nazista.



S. Vigilio, Cattedrale di Trento (foto Agh)

Tre anni immediatamente seguenti la fine della guerra furono di cruciale importanza per delineare il quadro entro cui l'autogoverno delle popolazioni sudtirolesi e trentine – inteso come esercizio di un potere amministrativo e legislativo autonomo – avrebbe trovato attuazione da parte dello stato italiano.

Le pressanti istanze autonomistiche e di salvaguardia del gruppo etnico tedesco trovarono risposta nell'accordo siglato a Parigi, il 5 settembre 1946, nell'ambito della Conferenza di pace, tra il capo del governo italiano, il trentino Alcide De Gasperi, e l'allora ministro degli esteri austriaco Karl Gruber per dare soluzione al problema della tutela delle minoranze linguistiche ladine e soprattutto di quelle tedesche dell'Alto-Adige incorporate, per effetto di decisioni delle potenze vincitrici, nel territorio italiano.

Questo accordo fu la premessa essenziale per il successivo riconoscimento costituzionale di una speciale autonomia alla Regione Trentino Alto Adige (1948).

**ROTOOFFSET**  
**PAGANELLA**  
 TIPOLITOGRAFIA · STAMPA DIGITALE

38100 - Trento  
 Via Marchetti, 20  
[www.rotooffset.it](http://www.rotooffset.it)  
[info@rotooffset.it](mailto:info@rotooffset.it)  
 Tel. 0461.232596  
 fax 0461.265112

*Servizio, velocità e qualità  
 nella stampa e nel dopostampa*

*prezzi particolari  
 alle associazioni*

...in centro storico a Trento  
 a due passi dal Castello del Buonconsiglio



## RICETTE TARENTINE

Rubrica a cura di Graziella Zanettin

### “CAORET EN UMIDO CON FONGHI”

RICETTA TARENTINA

Ingredienti:

- |  |   |
|--|---|
| <ul style="list-style-type: none"><li>• 1,5 Kg di capretto</li><li>• un po' d'olio</li><li>• burro</li><li>• pancetta</li><li>• cipolla</li><li>• rosmarino</li><li>• carota</li></ul> | <ul style="list-style-type: none"><li>• prezzemolo</li><li>• liquore brandy</li><li>• vino bianco</li><li>• brodo</li><li>• funghi secchi</li><li>• 0,5 Kg di pomodori pelati</li></ul> |
|--|---|

Esecuzione:

Si taglia a pezzi non troppo piccoli il capretto.

In un tegame si mettono del burro, della pancetta finemente tagliuzzata ed un po' d'olio, quindi si aggiunge il capretto e lo si fa lentamente dorare.

Si aggiungono poi il trito di cipolla, del rosmarino, del prezzemolo, la carota ed un bicchierino di liquore brandy.

Quando il liquore è evaporato, si versa un bicchiere di vino bianco, un po' di brodo e si lascia cuocere finché il capretto è quasi asciutto.

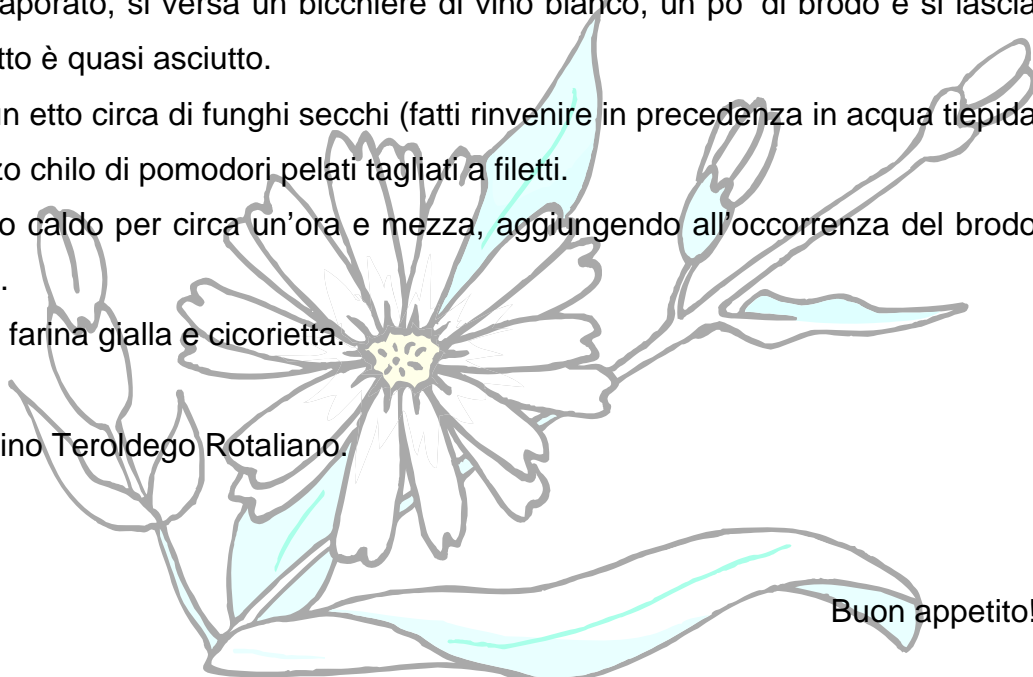
Si aggiungono quindi un etto circa di funghi secchi (fatti rinvenire in precedenza in acqua tiepida per circa 2 ore) e mezzo chilo di pomodori pelati tagliati a filetti.

Si mette il tutto in forno caldo per circa un'ora e mezza, aggiungendo all'occorrenza del brodo fino a cottura completa.

Si serve con polenta di farina gialla e cicorieta.

Ci si abbina del buon vino Teroldego Rotaliano.

Buon appetito!



## COMUNICATO STAMPA

### Telepass Premium finalmente esteso anche ai camper



E' del 27 marzo scorso l'e-mail nella quale l'ANAS conferma l'estensione dei benefici di Telepass Opzione Premium anche ai camper.

La lettera inviata a Ivan Perriera dal Direttore dell'Ispettorato di Vigilanza sulle Concessioni Autostradali dell'Anas, Mauro Coletta, è la seguente:

*Preg.mo dott. Perriera,*

*in risposta alla sua richiesta pervenutami il 27 novembre 2007, tramite il Ministro Antonio Di Pietro, le comunico che siamo intervenuti affinché l'opzione del servizio Telepass Opzione Premium fosse estesa agli autocaravan, per cui detti servizi sono ora offerti a tutti i veicoli fino a 35 quintali, esclusi gli autobus.*

*Ulteriori informazioni potranno essere acquisite ne sito: [www.autostrade.it](http://www.autostrade.it)*

*Nel restare a disposizione le invio cordiali saluti.*

*Mauro Coletta*

## GAS HAUS e attrezzature



**Vendita GPL in bombole o serbatoi**



**Nuove collezioni di vestiario antinfortunistico, con possibilità di personalizzazione con il marchio della tua ditta!**

di Gianluca Targa

Pergine Valsugana TN - Via Petrarca 28  
Telefono e fax 0461 538336

**Orario di apertura:**

- lunedì, martedì, giovedì e venerdì 8-12, 15-19
- mercoledì 8-12, 14.30-18.30
- sabato 8-12



**Gas Haus e attrezzature ti propone:**

- **abbigliamento antinfortunistico** di alta qualità all'ingrosso, come gilet e giacche professionali, altamente resistenti e colorate, adatte al lavoro, con il marchio della tua ditta in rilievo
- **scarpe antinfortunistiche**
- i capi li puoi utilizzare anche come graditissimo **gadget** per i tuoi clienti
- **prezzi e tempi di realizzazione** sono assolutamente competitivi!




## GAS HAUS e attrezzature

è convenzionato con  
l'Holiday Camper Club

## OFFERTA PROMOZIONALE SOLO PER GLI ASSOCIATI

**KIT 2 LAMAPDE XENNON A SCARICA COMPLETO DI CENTRALINE PER ILLUMINARE LA STRADA COME DI GIORNO E VIAGGIARE CON PIU' SICUREZZA. 6 MESI DI GARANZIA SULLE LAMPADE 12 MESI SULLE CENTRALINE A 290 EURO INSTALLATO**

**SENSORI RETROMARCIA PER CAMPER A 4 PUNTI CON DISPLAY IN CABINA VIA RADIO (SENZA CAVI), PER PARCHEGGIARE IN SICUREZZA A 200 EURO INSTALLATI**

**SENSORI RETROMARCIA PER AUTO A 4 PUNTI CON BUZZER SONORO: 120 EURO INSTALLATI**

**AUMENTARE LA POTENZA DI 20/25 CAVALLI SENZA MODIFICHE SOSTANZIALI E RIMAPPATURE, AVERE UNA EROGAZIONE DI COPPIA PIU' FLUIDA ANCHE AI BASSI REGIMI, CON SENSIBILI RIDUZIONI DEI CONSUMI ORA SI PUO'. LA SPESA E' DI 350 EURO COMPRESIVA DEL MONTAGGIO.**

[http://users.iol.it/luigino\\_righetti](http://users.iol.it/luigino_righetti)

[elettrautorighetti@fastwebnet.it](mailto:elettrautorighetti@fastwebnet.it)



Isct. Albo Artigiani n. 36216 del 30/01/91  
Isct. RGN C.C.I.A.A. 129493 del 24/01/91

**elettrauto  
RIGHETTI**

di Righetti Luigino  
perito industriale  
LAVIS (TRENTO)

Via Galileo Galilei 15 - Tel. 0461 / 246782

Partita IVA n. 01311610222

Cod. Fisc. RGH LGN 62B05 L3780

Isct. RSC 22140 del 08/02/91  
Isct. Albo Periti Industriali TV - sp. elettronica n. 1678 del 30/01/90

***riscaldatori e preriscaldatori, climatizzatori per auto e autocaravan, navigatori satellitari, TV sat, allarmi antifurto, accessori e installazione di impianti.***

**Officina autorizzata: Webasto, Eberspaecher, Autoclima, Diavia, Teleco, Telair**

**OFFERTE PROMOZIONALI AI SOCI**

## APPARATI CB

LICENZA PER L'USO E LA DETENZIONE DI APPARATI A BASSA POTENZA

BANDA CITTADINA - CB

Sperando di fare cosa gradita, vi proponiamo nella pagina seguente, il modulo da ritagliare e compilare fronte /retro per la richiesta di utilizzo di apparati CB

Il modulo dopo la compilazione, v  consegnato a mano, agli uffici competenti che si trovano a Trento nord, presso la Direzione Compartimentale delle Poste Italiane, assieme alla ricevuta di versamento in c/c di euro 12,00



La concessione dura un anno solare, se non si rif  il versamento, automaticamente decade, per chi si fosse dimenticato il rinnovo entro fine gennaio, sotto vi proponiamo la tabella con le sanzioni da applicare al versamento:

dal 1° febbraio	euro 12,07
dal 1° marzo	euro 12,14
dal 1° aprile	euro 12,22
dal 1° maggio	euro 12,29
dal 1° giugno	euro 12,36

dopo il 30 giugno, bisogna rifare la domanda.

Maggiori informazioni sul sito: [www.comunicazioni.it](http://www.comunicazioni.it)





Segue All.B

**Il titolare è tenuto a conservare copia della presente dichiarazione, per l'esibizione agli Organi di Controllo.**

- (1) Non è consentita l'attività a chi abbia riportato condanna per delitti non colposi a pena restrittiva superiore a due anni ovvero sia stato sottoposto a misure di prevenzione, finché durano gli effetti dei provvedimenti e sempreché non sia intervenuta sentenza di riabilitazione (art. 145 comma 2).

ASSUNZIONE DI RESPONSABILITA' PER L'ESERCIZIO RADIOELETTICO DA PARTE DI MINORE

Il ..... sottoscritto  
/a.....  
in qualità di padre/madre/tutore, rilascia il consenso perché il  
minore.....  
presenti la dichiarazione per l'esercizio di attività in banda cittadina CB, assumendo fino al  
compimento della maggiore età del suddetto, ogni responsabilità civile conseguente a detto  
esercizio. Dichiaro, a tal fine, ai sensi del d.P.R. n. 445/2000, a conoscenza di quanto  
prescritto dall'art. 76 sulla responsabilità penale su cui può andare incontro in caso di  
dichiarazione mendace, di esercitare la patria potestà sul citato minore.

Data.....  
Firma.....

N.B. In caso di inoltro della presente dichiarazione tramite terzi, allegare fotocopia del  
documento d'identità del firmatario

## eco d'azienda

*Continua il nostro viaggio in Trentino alla scoperta di attività artigianali e commerciali che vantino almeno qualche decennio di attività e che con la loro presenza produttiva abbiano contribuito allo sviluppo socio-economico e culturale del nostro Trentino.*



**campertours**   
[www.campertours.it](http://www.campertours.it)  
 Tel. 0461 82 59 54

## Tempo libero per passione!

Questa attività nasce nel 1988 dall'idea del titolare Maurizio Maffei vista la sua passione per il campeggio ed il tempo libero e il vivere all'aria aperta. Inizialmente la Campertours cura la nicchia del **noleggio di furgoni** trasporto merci ed **autocaravan** ed assistenza tecnica e tuttora, con il passare degli anni e con l'impegno di chi le ha dato vita, è una delle aziende più specializzate del Trentino Alto Adige nelle vacanze a contatto con la natura.

Posizionata in pieno centro a Trento, in Corso Alpini, la Campertours è concessionaria delle rinomate marche **Bürstner**, **Miller**, **Mobilvetta** e **Rimor** e offre i servizi di vendita di autocaravan e roulotte nuovi, ma anche di usati selezionati e garantiti, senza dimenticare le occasioni dei veicoli semestrali.

Il parco veicoli destinato al noleggio è sempre composto da autocaravan nuovi e all'avanguardia, al fine di fornire il miglior

servizio all'utente finale. Oltre all'assistenza su veicoli di qualsiasi marca, il montaggio di accessori e ganci di traino, la Campertours dispone di un **vasto negozio d'accessori** per campeggio e tempo libero dove si può trovare qualsiasi soluzione per trascorrere una piacevolissima vacanza dall'aria aperta.



comodamente da casa, ed acquistare in **totale sicurezza** tantissimi prodotti di ottima qualità.

L'attività tocca, oltre al pleinair, anche settori affini in tema di mobilità: un affermato reparto di **carrozzeria** interviene non solo sugli autocaravan ma anche sulle automobili, mentre una vasta flotta di furgoni e veicoli ricreazionali sono al servizio delle più varie esigenze di noleggio. Non va poi dimenticata

la completa esposizione e disponibilità immediata di **carrelli** appendice e rimorchi del marchio **Cresci**, della quale la Campertours è esclusivista per tutto il Trentino Alto Adige.

**Dal 24 al 27 aprile** si svolge la **Fiera Tempo Libero** a Bolzano, una delle più importanti fiere del settore dove la Campertours, come ogni anno, presenta presso il proprio stand le novità di mercato e le **offerte speciali Primavera-Estate** che sono sempre molto apprezzate dalla numerosa clientela proveniente da tutto il Triveneto.

Anche quest'anno, presso lo **stand D22-46**, lo staff Campertours Vi aspetta numerosi con tantissime novità per tutti...

Il **market accessori** è ben assortito e può vantare oltre 500 mq d'esposizione di articoli per il tempo libero. Tende igloo di ogni dimensione, amache, frigoriferi portatili, sedie e tavoli pieghevoli, lettini da campeggio, materassini gonfiabili, mobiletti smontabili, fornelli, barbecue, grill, zaini, kayak gonfiabili e canoe sono solo alcuni dei **6000 articoli** che si possono scegliere nel fornitissimo negozio. Ovviamente, al fine di seguire la clientela passo dopo passo, presso il market sono disponibili tantissimi accessori, **ricambi** e componenti prettamente tecnici, dedicati alla manutenzione dei veicoli ricreazionali e al miglioramento del comfort di bordo di autocaravan, caravan ed imbarcazioni e carrelli.



Per offrire sempre un servizio migliore la Campertours sta ampliando il proprio sito internet dedicato agli acquisti on-line. Grazie a [www.campertourshop.it](http://www.campertourshop.it) i clienti potranno visitare il "negozio virtuale" 24 ore su 24

## IL CODICE DELLA STRADA

Il Codice della Strada definisce AUTOCARAVAN tutti i veicoli ricreazionali normalmente conosciuti e/o omologati con i termini di Autocaravan, Camper, Motorhome, Semintegrato etc.

Il termine AUTOCARAVAN deve essere riportato sulla carta di Circolazione altrimenti il veicolo sarà soggetto alla disciplina di revisione annuale come autoveicolo ad uso speciale.

E' possibile farsi rilasciare dalla Motorizzazione Civile un duplicato per aggiornamento contenente la dizione AUTOCARAVAN.

Esiste, in tal senso, una circolare della Direzione Generale della M.C.T.C. Direz. Cent. IV, prot. 1817/4383/3 del 23-6-1994

Il C.d.S. sancisce che l' autocaravan è soggetto alla stessa disciplina degli altri veicoli, permettendone la sosta, dove consentito, senza che ciò costituisca parcheggio.

Potranno essere stabilite limitazioni, temporanee o permanenti, alla circolazione o alla sosta, per categorie di utenti o in funzione delle caratteristiche delle strade.

Tali limitazioni dovranno essere rivolte ad autoveicoli omogenei per caratteristiche, dimensioni, peso e non potranno quindi essere rivolte alle sole autocaravan escludendo altri autoveicoli di pari ingombro e massa.

Affinché si verifichi la condizione di sosta, il mezzo deve poggiare sul terreno solo con le ruote (niente piedini, niente cunei), entro i propri limiti di sagoma (niente gradino estratto, finestre aperte che non siano scorrevoli, men che meno verande estratte) e non siano quelli del propulsore meccanico.

Il venir meno di una delle condizioni di cui sopra configura la condizione di campeggio.

A termini di legge e con un vigile molto "preciso", sono sanzionabili le emissioni di gas combusto provenienti dalla stufa o dal frigo gas.

Particolare attenzione alle valvole di scarico dei serbatoi: debbono essere sempre perfettamente chiuse, senza la minima perdita. Lo obbliga il Codice ed ancor più la buona educazione!

Aggiornamento del C.d.S. Art.378, par.6 del D.P.R. 415/92 Codice della Strada modificato dal D.P.R. 610/96: i proprietari o gestori dei campeggi o delle aree attrezzate con gli impianti igienico-sanitari sono obbligati a fornire il servizio di scarico dei residui organici e delle acque chiare e luride raccolti negli impianti interni delle autocaravan anche in transito. Le tariffe per tale servizio sono quelle liberamente determinate dai singoli operatori, che sono tenuti agli adempimenti previsti dall'art. 1 legge 25 agosto 1991 n. 284.

## IDEE WEEK END: IL PALIO DI NOALE

Il Direttivo dell' Holiday Camper Club Trento e precisamente con l'interessamento del socio Dino Bertolin, sta organizzando un raduno per il "PALIO di NOALE" che si svolgerà nella cittadina veneta nei giorni 13-14-15 giugno.

E' la rievocazione di un evento che ha le sue origini nel XIV secolo in occasione della festività delle Pentecoste. Due giorni di festa tra spettacoli messi in scena da giullari, mangiafuoco, spadaccini e mercati medievali allestiti dalle Contrade partecipanti alla disfida.

Momenti importanti della rievocazione storica sono il corteo con centinaia di figuranti in costume, la corsa del Palio, la cerimonia della "Bala d'Oro" e l'incendio della Torre.

La tradizione prevede che al vincitore della corsa venga consegnato il palio realizzato da un pittore locale, mentre all'ultimo classificato venga dipinta la faccia con il carbone.

La documentazione messa a disposizione dal Camper Club Noale, sarà messa a disposizione degli interessati durante la Festa di Primavera "maggio in Fiore", organizzata dal nostro Club nei giorni 17 e 18 maggio 2008.

Per quanti volessero programmare per tempo le proprie uscite in camper, il nostro socio Dino, mail:

*bertol51@alice.it* è fin da ora a disposizione per ulteriori informazioni in merito a questa ed altre manifestazioni che si svolgeranno nella città di Noale, nel corso del 2008.



# campertours



## Siamo presenti alla Fiera Tempo Libero di Bolzano dal 24 al 27 aprile

**Sedia relax pieghevole ad ombrello Cook con porta lattina**

\* Offerta valida fino esaurimento scorte.

**invece di € 20,50  
sconto 51,7%**

**€ 9,90**



Acquista on-line su [www.campertourshop.it](http://www.campertourshop.it)

- **VENDITA** autocaravan • semintegrati • caravan • carrelli • tende igloo
- Ampio negozio di **ACCESSORI** per il **CAMPEGGIO** ed il tempo libero
- Vasto assortimento di **RICAMBI** per caravan ed autocaravan
- **NOLEGGIO** autocaravan e furgoni trasporto merci
- **RIPARAZIONI** ed assistenza di tutte le marche
- **MONTAGGIO** di ganci di traino ed accessori

[www.campertours.it](http://www.campertours.it)  
[www.campertourshop.it](http://www.campertourshop.it)



Corso Alpi, 26 - 38100 Trento - Tel. 0461.825954 - Fax 0461.823360



# campertours



Vi presentiamo il nuovo servizio  
**www.campertourshop.it**



## Tutto per il campeggio e tempo libero

- **VENDITA** autocaravan • semintegrati • caravan • carrelli • tende igloo
- Ampio negozio di **ACCESSORI** per il **CAMPEGGIO** ed il tempo libero
- Vasto assortimento di **RICAMBI** per caravan ed autocaravan
- **NOLEGGIO** autocaravan e furgoni trasporto merci
- **RIPARAZIONI** ed assistenza di tutte le marche
- **MONTAGGIO** di ganci di traino ed accessori

**www.campertours.it**  
**www.campertourshop.it**



Corso Alpini, 26 - 38100 Trento - Tel. 0461.825954 - Fax 0461.823360